



I denne bog står næsten  
**ALT OM SKOVEN**  
(og hvis det ikke står der, står der, hvor det står)

*Illustration: Børner 2000*

Udgivet af Miljøministeriet, Skov- og Naturstyrelsen og Dansk Skovforening, 2004

Tekst: Thorstein Thomsen, Stephan Springborg og Eva Skytte

Tegninger: Bettina B. Reimer

Redaktion: Bettina B. Reimer, Thorstein Thomsen, Arne Bondo, Stephan Springborg og Eva Skytte.

Lay-out: Lars Hebo Olsen

Tryk: Dansk Erhvervstryk A/S

1. oplag: 40.000

ISBN: 87-7279-558-1



Miljøministeriet

Skov- og Naturstyrelsen

Haraldsgade 53

2100 København Ø

Tlf: 39 47 20 00

e-post: [sns@sns.dk](mailto:sns@sns.dk)

Hjemmeside: [www.skovognatur.dk](http://www.skovognatur.dk)



Dansk Skovforening

Amalievej 20

1875 Frederiksberg C

Tlf: 33 24 42 66

e-post: [info@skovforeningen.dk](mailto:info@skovforeningen.dk)

Hjemmeside: [www.skovforeningen.dk](http://www.skovforeningen.dk)

**Hæftet fås gratis ved henvendelse til:**

Frontlinien

Rentemestervej 8

2400 København NV

Tlf. 7012 0211

[Frontlinien@Frontlinien.dk](mailto:Frontlinien@Frontlinien.dk)

# INDHOLD

|                                     |    |
|-------------------------------------|----|
| Indledning – om at færdes i skoven  | 4  |
| Skoven som skatkammer:              | 7  |
| Svampe                              | 8  |
| Urter                               | 8  |
| Træer og buske                      | 10 |
| Skoven om natten                    | 12 |
| Fugle                               | 14 |
| Små dyr                             | 16 |
| Store dyr                           | 18 |
| Farlige dyr                         | 20 |
| Ild og bål                          | 23 |
| Skoven som rensningsanlæg           | 25 |
| Skovsøen                            | 26 |
| Skoven som udfordring til bevægelse | 28 |
| Skoven som motiv                    | 30 |
| Velkommen i skoven                  | 32 |

## PRIVAT SKOV

### Til skovgæsten

Velkommen i denne private skov. Her gælder Naturbeskyttelsesloven. Det betyder bl.a. at:

Du må færdes fra kl. 7 til solnedgang.

Du må gå på alle veje og stier. Hvis du cykler, skal du blive på de anlagte veje og på grusstierne.

Af hensyn til privatlivets fred må du ikke tage ophold nærmere end 150 meter fra beboelses- og driftsbygninger.

Du må ikke tage grene af træer og buske eller grave planter op.

Fra 1. marts til 31. oktober må du ikke ryge nær nåletræsbevoksninger, græsklædt skovbund, lyngarealer eller unge bevoksninger.

Vi beder dig lægge affald i en affaldsspand eller tage det med hjem.

I særlige tilfælde kan skoven være lukket. Dette vil fremgå af yderligere skiltning.

Adgang sker på eget ansvar.



Kuglerummel  
forbuddt

Miljøministeriet

Dansk Skovforening

## STATSSKOV



Hund i sinor

## INDLEDNING

Før du går ind i skoven og i bogen er det nødvendigt at vide lidt om skovens regler. Der er nemlig forskellige regler for hvad du må og ikke må i offentlige og private skove.

De fleste offentlige skove er statsskove, der administreres af Miljøministeriet ved Skov- og Naturstyrelsen. Men skove der ejes af amter, kommuner og folkekirken er også offentlige skove.

Offentlige skove er dine og mine skove. Her må du meget, men skal selvfølgelig tage hensyn til natur og andre skovgæster. Hvis du vil vide, hvor grænserne går, kan du finde reglerne på Skov- og Naturstyrelsens hjemmeside, [www.skovognatur.dk](http://www.skovognatur.dk).

Også de private skove er åbne for offentligheden, men her gælder mere stramme regler. Som udgangspunkt er du velkommen i dagtimerne og du skal holde dig på veje og stier. Dog har mange skove supplerende tilbud.

Hvis du vil vide mere om dine muligheder i den lokale skov, kan du hente oplysninger mange steder. Til nogle skove er der udarbejdet en vandretursfolder, dvs. en folder der fortæller om skoven og beskriver en bestemt vandretur. Folderene findes på dit lokale bibliotek eller på turistkontoret. De fleste foldere kan findes på [www.friluftskortet.dk](http://www.friluftskortet.dk). Mange af folderne kan også hentes på [www.skovognatur.dk](http://www.skovognatur.dk) (klik ind på det lokale skovdistrikt), på [www.spor.dk](http://www.spor.dk) eller på [www.skovforeningen.dk](http://www.skovforeningen.dk) (klik på *Skovaktiviteter* og derefter på *Vandreture*).

Mange steder i landet kan du tage på tur med en naturvejleder. Du kan se nogle af de ture, som alle kan deltage i, på [www.naturnet.dk](http://www.naturnet.dk) eller du kan kontakte den lokale naturvejleder. På [www.skovognatur.dk](http://www.skovognatur.dk) findes en oversigt over naturvejledere.

Hvis du har brug for flere oplysninger eller har ideer til din lokale skov, så kontakt skovdistriktet eller den lokale skovfoged. Hvis skoven er en statsskov kan du finde oplysninger om den på [www.skovognatur.dk](http://www.skovognatur.dk).

Klik på Statskovdistrikter og derefter på skovdistriktet. Hvis skoven er privat kan du kontakte Dansk Skovforening på [info@skovforeningen.dk](mailto:info@skovforeningen.dk) eller tlf. 3324 4266. De kan henvise dig til ejeren.



Naturen må gerne betrædes  
- men træd varsomt

Hvis du vil vide mere om skove og træer, findes der et hav af bøger om alle mulige forskellige emner: skovens kulturhistorie, fritidsliv, natur, produktion, økonomi o.s.v.

**Men først og fremmest finder du ud af noget om skoven ved at gå derud.**

Med denne lille bog i hånden vil du forhåbentlig ikke mangle ideer til, hvad du kan lave og opleve derude.

**God skovtur.**



## SKOVEN SOM SKATKAMMER

Gennem tiderne har vi mennesker hentet mange vigtige fornødenheder i skoven – brænde, bær, urter, svampe, nødder, træ til bl.a. tømmer og møbler, jagtbytte, pynt, poesi og inspiration og meget mere.

Du kan også tage i skoven og samle ind af nogle af de mange skatte. Du kan f.eks. samle ind til juledekorationen, svampe og frugter til gryden og urter til snapsen. Du må samle ind til eget forbrug og i begrænset omfang. Fyld din kurv med omtanke, så der også er noget, som de næste skovgæster kan nyde godt af.

Du må klippe eller skære grene af løvtræer i offentlige skove, hvis træerne er mere end ti meter høje. Gran- og andre nåletræer må ikke beskæres, men du må gerne samle grangrene fra skovbunden til eget forbrug.

I privatskovene må du samle, hvad du kan nå fra vej og sti. Du kan spørge om lov til at samle udenfor vej og sti ved at kontakte skovejeren.



## SVAMPE

At samle svampe er en herlig måde at komme i skoven på. Men nogle arter er giftige, og seks af de danske svampearter er dødelig giftige. Det eneste gode råd, man kan give om svampejagt, er, at du skal kende alle de svampe, du vælger at spise. Begynd med nogle få arter, som du kender. Senere kan du udvide dit repertoire. En god begynderbog er "Politikens Svampebog" af Henning Knudsen.

Det er godt at starte med en svampekender. Du kan finde guidede svampeture på [www.mycosoc.dk](http://www.mycosoc.dk) og på [www.naturnet.dk](http://www.naturnet.dk).



### URTER

*ALMINDELIG SYRE  
ER ET FINT KRYDDERI  
I DE FLESTE RETTER*

Forår, sommer og efterår kan du finde mange forskellige urter i skoven. Fra gammel tid har vi tradition for at bruge urter i mad, medicin, plantefarver, som duftstoffer eller til flotte blomsterbuketter.

På urter visner alt det, planten har over jorden, væk hvert år. Urter kan være et- eller flerårige. De flerårige urters vinterstrategi er at trække al næring ned under jordens overflade for igen om foråret at spire frem. De etårige urter overlever vinteren som frø.

Meget af fortidens viden om skovens råvarer er gået tabt som almen viden. Vi moderne mennesker er nervøse for skovens giftige planter. Men det står enhver frit for at genopdage skoven som det store spisekammer.



*FINTHAKKET VEJBRED  
I BOLLERNE HOLDER DEM FRISKE  
OG VELSMEGGENDE*



*MÆLKEBØTTE  
ER DELIKAT I SALAT*



*SKVALDERKÅL  
GØR KØDRETTER KONGELIGE*



*SKOVSYRE  
GØR SALATEN FRISK OG SUND*

Mange af skovens urter kan man bruge i køkkenet. Et eksempel er skovmærke:

- 1.) Kom blomsterne fra fem planter i en liter æblemost og lad det stå natten over i køleskabet.
- 2.) Gør det samme med en billig paphvidvin, så smager den himmelsk.
- 3.) Kom blomster fra fem planter i en liter snaps og lad det stå i mindst en uge.

Vil du vide mere om skovens urter i køkkenet? Klik ind på [www.skoven-i-skolen.dk](http://www.skoven-i-skolen.dk). Klik på *Søg*, og skriv *Skovmad*. Du kan også finde opskrifter på [www.udeliv-natur.dk](http://www.udeliv-natur.dk) (klik på *Opskrifter* og *Spiselig natur*)

I gamle dage stod træerne mere spredt i skovene, og der var langt flere urter. Dengang blev skoven ikke beskattet efter hvor mange træer, der groede på et areal, men efter hvor mange grise der var føde til i skovbunden.

## TRÆER OG BUSKE

Træer og buske er næsten det samme. Træer har én stamme. Buske har mange stammer.

### Flådeegge

I 1807 tog englænderne den danske flåde. Der forelå et stort genopbygningsprojekt. Da der til hver fregat gik 1000-2000 store ege, og kun to procent af Danmarks areal var skov, var manglen på egetræer enorm. Admiralitetet pålagde derfor skovene at plante egetræer til den kommende danske flåde. De næste 50 år blev der plantet mange egetræer, som 150 år efter var modne til hugst.

For ca. ti år siden ville en skovrider drive gæk med Admiralitetet. Han skrev i et brev, at nu var nogle af egetræerne til bygning af den danske flåde klar. Han fik imidlertid et overraskende svar: Ja, tak. Man stod netop og skulle bruge egetræer til restaureringen af Fregatten Jylland.

### Sådan vokser træer

Vokser træer op af jorden? Ja og nej. Et hjerte, der er skåret ind i en træstammes bark for 100 år siden, har ikke bevæget sig en centimeter opad. I den forstand vokser træerne ikke opad. Højdevækst sker på grenspidserne. Men træerne får næring fra jorden, som transporteres ud i grenspidserne. Derved vokser træerne op af jorden.



## Snit en svamp.

Find en ca. 2 cm tyk gren i skovbunden. Snit en svamp som vist på tegningen. Når den er færdig, saver du den af pinden.

Andre ting at snitte, se: [www.skoven-i-skolen.dk](http://www.skoven-i-skolen.dk) (klik på *Søg* og skriv *Snitte*).



En enkel måde at lære dig selv og dine børn at artsbestemme træer på er gratis at rekvirere hæftet "Skovens Træer" (<http://mem.netboghandel.dk>). Klik på *Skov- og Naturstyrelsen* og find bogen i oversigten).



## SKOVEN OM NATTEN

Hvorfor laver nogle folk nattergaletur? Hvorfor går de i skoven om natten? For at få en oplevelse! Om natten hører du bedre. Duftene er kraftigere. Og så er mange af skovens dyr aktive om natten f.eks. ræv, grævling, flagermus, ugle, mus og mange insekter.



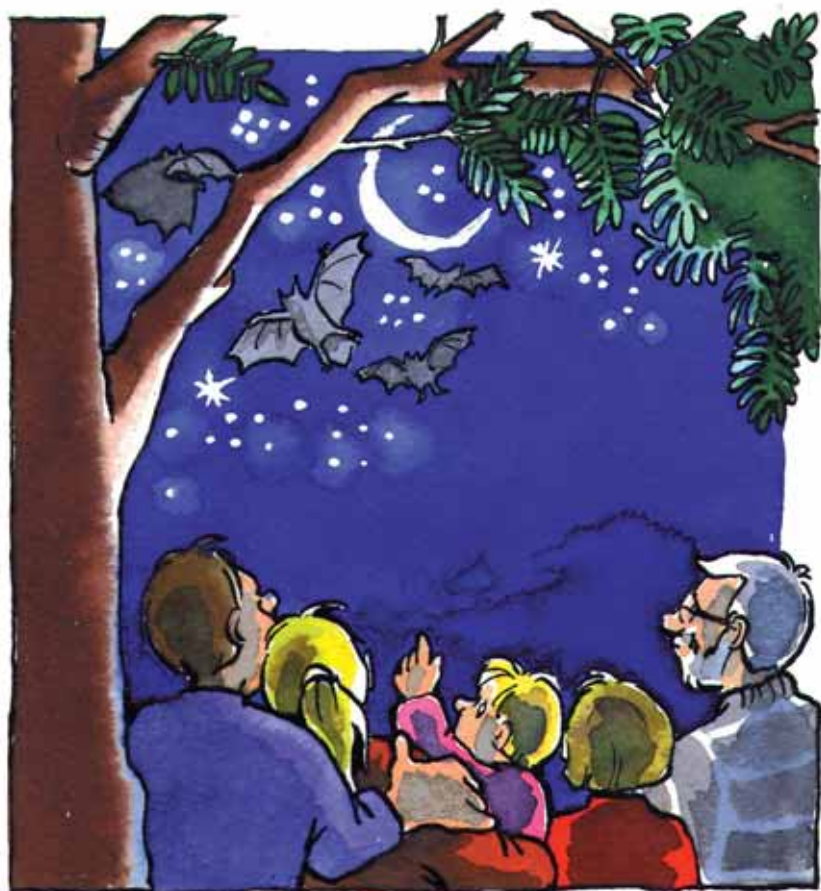
Tag på tur med én du kan lide. Når du skal i skoven om natten, skal du have tilladelse af ejeren, hvis skoven er privat.

Husk lommelygte og noget varmt at drikke. Vejret skal helst være vindstille og ikke regn. (Se: [www.dmi.dk](http://www.dmi.dk)). Sæt jer og lyt, læg en hånd bag øret, vær stille, peg. Varm hinanden.

En klar nat i februar kan du høre, at det er rævenes parringstid. Rævene skriger og gør. I maj og juni synger nattergalen. I august og september er luften nogen steder tyk af trækfugle, som trækker om natten. Du kan høre deres vingeslag og deres mange stemmer i stille vejr.

I skumring og ved solopgang flyver flagermusene fra maj til september (vil du vide noget om flagermus, se: [www.naturinfo.dk](http://www.naturinfo.dk) klik på *Flagermus i Danmark*). Læs om skovens andre dyr på [www.skoven-i-skolen.dk](http://www.skoven-i-skolen.dk) (klik på *Skovbibliotek og Leksikon*).

Tag lygten med, men hold den for det meste slukket. Med tændt lygte vil dine øjne hurtigt indstille sig på det meget lys. Når du så slukker lygten igen, kan du ikke se noget. Du kan lukke det ene øje, når du tænder lygten. Når du så slukker igen, kan du se alt tydeligt med det øje, du før havde lukket.



Mange steder er der indrettet primitive lejrpladser med bålplads, hvor en familie kan overnatte i telt. På nogle pladser er der bygget shelters - små læhuse med åben indgang, hvor man kan sove med liggeunderlag og sovepose. I bogen "Overnatning i det fri - telt og naturlejrpladser" finder du over 700 overnatningspladser. På [www.friluftskortet.dk](http://www.friluftskortet.dk) kan du finde en oversigt over overnatningsmulighederne i statsskove.

## FUGLE

At få en fugleoplevelse i skoven er ganske enkelt. Du stiller dig simpelthen op eller sætter dig ned og forholder dig i ro i et par minutter. Så vil fuglene komme til dig. Går du derimod en tur eller bevæger dig, vil fuglene stort set holde sig væk.

Mange har ikke set Danmarks mindste fugl, fuglekongen, som er en ret udbredt fugl. Du kan stille dig i en granskov og se opad. Med lidt held vil du efter et stykke tid se en flok fuglekonger fouragere i trætoppene med den karakteristiske lyd: Mange høje skingre pip.

Mange steder i den danske natur står der fugletårne. Herfra har du ofte et godt udsyn med din kikkert ud over gode fuglelokalteter. Normalt har du fri adgang til fugletårnene. På [www.fri-luftkortet.dk](http://www.fri-luftkortet.dk) kan du finde fugletårnene i statsskove. En god fuglekikkert skal ikke være for stærk, for så ryster billedet nemt. En 8x40 kikkert er et godt bud.



DUE



MEUSE



SPÆTTE



NATTERGAL



SKOVSKADE



STÆR



SOLSORT



FASAN



TAG IKKE FEJL AF RÆVELORT  
OG UGLEGYLP.  
DET ER UGLEGYLP NEDERST

Uglegylp finder man oftest i nåleskovens bund tæt på træernes stammer. Du kan samle dem op i en plasticpose og tage dem med hjem. Skiller du det ad, kan du finde skeletdele fra mus og fugle. Fiskebæk Naturskole har et ben fra en ringmærket fuglekonge, som er fundet i et uglegylp.



Om vinteren får fuglene "varmt undertøj" på. Deres kropsfjer får en bifane (af dun) ved roden.

En ugle flyver fuldstændig lydløst. Den er på jagt, den må ikke skræmme byttet, og den bruger bl.a. høresansen under jagten. I modsætning hertil larmer fasanen og duen mest muligt, når den flagrer op fra skovbunden. Dette er formålstjenligt, dels forskrækker den fjenden, dels advarer den artsfæller. Det er fjernes konstruktion, der bestemmer støjen fra vingerne.

Man har haft svært ved at fatte, hvordan en tårnfalk er i stand til at fange en mus, der løber under højt græs eller sne. Nyere forskning har vist, at falcken kan se ultraviolet lys. Når en mus går på sine stier, tisser den for hver tiende centimeter. Tissepletterne opsuger ultraviolet lys, som falcken kan se som mørke pletter. Når musen så senere går hen over pletten, forsvinder pletten et øjeblik, og falcken ved hvor musen er. Haps!

På [www.naturinfo.dk](http://www.naturinfo.dk) finder du vinterens fugle (klik på *Fugle på foderbrættet*).

[www.dof.dk](http://www.dof.dk) har en masse oplysninger om fugle. Her kan du også få gode ideer til, hvor du kan tage på fugleture alene eller med en dygtig guide.

Hvis du vil læse om fugle, findes der et hav af bøger at gå i gang med. Ud over de almindelige fugleguider er der også masser af læsestof. Prøv eksempelvis med "Fuglene i Danmark" (Hans Meltofte, Gyldendals Forlag).

## SMÅ DYR

Der er et mylder af små dyr i skoven. Man træder på over 100.000 levende organismer, når man sætter sin fod i skovbunden. Hvis du vil lære



nogle af dem at kende, så er en god opslagsbog "Små dyr i skoven" (Lars-Henrik Olsen m.fl., Gads Forlag).

Edderkopper jager enten ved at snige sig ind på byttet eller spinde spindelvæv. Nogle spindelvæv hænger vandret og nogle lodret. De lodrette fanger flyvende dyr, de vandrette fanger dyr, som enten falder ned i nettet, eller som flyver op og ned i luften ligesom myg en sommeraften.

Ofte er edderkoppen ikke i sit net, men du kan lokke den frem med en stemmegaffel. Slå stemmegafflen an og hold enden af håndtaget mod en af trådene i nettet. Edderkoppen kommer så farende i den tro, at der er et bytte i nettet.

Læs om små dyr på [www.skoven-i-skolen.dk](http://www.skoven-i-skolen.dk) (klik på *Skovbibliotek* og *Leksikon*).



Lav en insektsuger med dit barn. Se på [www.skoven-i-skolen.dk](http://www.skoven-i-skolen.dk) hvordan. Gå ud i skoven og sug insekter op. Sæt jer evt. ned og tegn dem. Insekter er ofte lette at tegne. De har intet "menneskeligt" udtryk, men til gengæld skarpe konturer.

## STORE DYR

Mange store dyr i skoven er svære at få øje på. Men sporene fra dyrene løber ingen vegne. Problemet er at læse dem. En god håndbog er "Dyrespor" fra Gads naturbøger. Her bliver du præsenteret for mange forskellige typer spor: Ædespor, ekskrementer, fodspor, veksler (dyrestier), sovepladser etc.

Hvis du vil se nogle af skovens store dyr, så skal du sætte dig i skoven og vente. Måske er du heldig. Du kan læse om skovens dyr på [www.pattedyr.net](http://www.pattedyr.net), [www.miljoedderkoppen.dk](http://www.miljoedderkoppen.dk), [www.skoven-i-skolen.dk](http://www.skoven-i-skolen.dk) eller i "Danmarks Pattedyr" (Bent Muus, Gyldendal).



På [www.skovognatur.dk](http://www.skovognatur.dk) findes en naturbrevkasse. Her ligger en stor og spændende korrespondance spørgsmål drejer sig om pattedyr. Som fx dette:



### Konservering af klove

Hvordan "konserverer" man en rådyr-klov? Et par drenge i klassen har fået underbenene af et rådyr (ligger i fryseren) og spørgsmålet er nu om vi kan gøre noget ved dem, så de ikke rådner. Og hvad med kaninhaler, poter osv.

Venlig hilsen  
Karin Christensen



I uglegylp er der ofte musekæber. Prøv forsigtigt at trække en af fortænderne ud på sådan en underkæbe. Den er længere end selve kæben. Musen slider sin tand så meget, at tanden hele tiden må vokse.

**hvor du kan få svar på dine spørgsmål. mellem lægfolk og fagfolk. De fleste**

Hej Karin

Det glæder mig, at der stadig findes friske drenge! Det er ret nemt, at konservere løbene (ben på rådyr) fordi der ikke er ret meget kød på dem. Under huden er der ikke meget andet en sener og knogler. Læg dem i sprit et par uger, hvorefter de blot skal have lov at tørre i varme og ventilerede omgivelser. Jeg vil ikke anbefale at man drikker spritten efterfølgende.

Vh Jes Aagaard



## FARLIGE DYR

Det er ikke størrelsen, det kommer an på, når vi taler om farlige dyr. Et eksempel på at liden kræ kan vælte stort træ, er den lille bitte elmebarkbille, som har bragt elmesygen (en svamp) fra træ til træ og nærmest ryddet Europas skove for elmetræer.

Danmarks to største rovdyr, ræven og grævlingen, er overhovedet ikke farlige for os. En myte fortæller, at grævlingen bider til knoglerne knaser, så derfor gik skovarbejdere i gamle dage med koks i støvlerne, så det knasede med det samme, hvis en olm grævling angreb og bed til. Det er heldigvis ikke sandt. Bare tænk på, hvordan det er at have en lille sten i skoen.

Der er imidlertid nogle dyr, der kan være farlige for dig og din familie. Vi nævner her de mest almindelige:

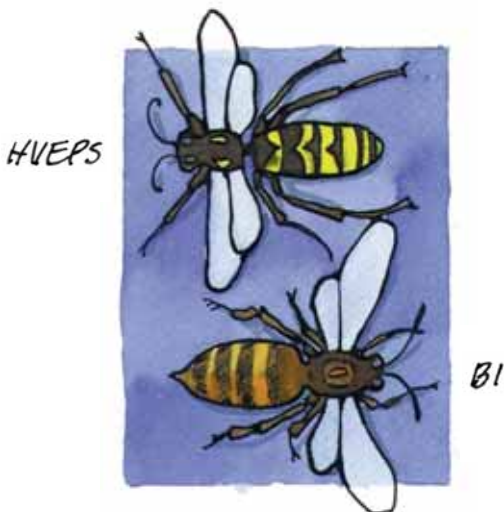


SEKSBEDET LARVE  
OTTEBEDET VOKSEN FLÅT  
VOKSEN FLÅT, DER HAR  
SUGET BLØD

**Skovflåten** er en blodmide og ikke en tæge, som nogle tror. Det er den ottebenede voksne skovflåt, der kan være farlig for mennesker. En del af dem har bakterien borrelia i tarmsystemet. Hvis du sørger for at fjerne skovflåten inden et døgn, er der minimal risiko for smitte. Et menneske med borrelia kan have flere symptomer: hovedpine, lammelser, feber, træthed og hoste. Tilstanden kan vare i årevis. Kuren er en simpel penicillinkur. Sygdommen kan først konstateres efter fjorten dage. Hvis du har en rødmen omkring bidstedet, skal du søge læge. Men rødmen viser sig ikke altid, og du skal da være opmærksom på de andre symptomer. På [www.netdoktor.dk](http://www.netdoktor.dk) kan du læse mere om borrelia og hvordan du fjerner skovflåter (søg på *Skovflåt*).

Hvis du vil se en skovflåt, kan du trække et hvidt stykke stof gennem højt græs i skoven. Skovflåter vil da sætte sig på det. Hvis der da er nogen.....

Der kan sagtens sidde over hundrede flåter på en hjort. Når jægeren trækker skindet af dyret, kravler skovflåterne op ad hænderne på ham.



**Hvepse og bier:** Visse mennesker er – eller bliver pludselig en skønne dag – allergiske over for hvepse- og bistik. Hvis du efter et stik bliver utilpas, så kontakt straks en læge.

De fleste genkender et hvepsebo, når de ser det hænge under en gren, men mange hvepse bygger bo i forladte musegange i skovbunden.

Hvepse kan stikke mange gange, men bier kun én gang.

**Flagermus** er ikke vampyrer, de angriber dig ikke. Men det er ikke klogt at samle en op fra skovbunden, fordi du da kan blive bidt. Søg da læge pga. faren for hundegalskab.

**Skab** er en mide, der angriber ræve. Herfra kan den overføres til hunde og for den sags skyld til mennesker. Skab er udbredt i Jylland og siden 2003 også på Sjælland. Behandling er en salvekur ordineret af læge/dyrlæge. Skab har mindsket rævebestanden betydeligt i Jylland.



**Hugormebid** er ofte ikke farlige. Hvis man oplever de samme symptomer som hos hvepse, skal man dog straks søge læge.

**Rævens lille bændelorm** er en meget sjælden parasit. Æggene fra bændelormen er kun fundet i enkelte ræves afføring og de kan smitte mennesker ved berøring. Der findes ingen kur for denne bændelorm, og den er efter en årrække dødbringende. Bændelormen er fundet hos tre ræve i Københavnsområdet ud af 400 undersøgte. I vinteren 2004 døde en dansker af følgerne af sygdommen. Han er sandsynligvis blevet smittet under et udlandsophold. I Schweiz er 60 % af rævene smittet, men kun én ud af en million mennesker har fået sygdommen.

## ILD OG BÅL

Du må normalt ikke bruge åben ild i skoven, men i flere offentlige skove er der indrettet pladser, hvor du må tænde bål. På oversigtskortene ved indgangen til skoven kan du normalt se, hvor pladserne er. Nogle af bålpladserne er også anført i vandretursfolderne og på [www.friluftskortet.dk](http://www.friluftskortet.dk). Du må sanke fra skovbunden, men ikke tage brænde med hjem.

Der er også bålpladser i nogle private skove. Her må du spørge skovejeren om tilladelse til at tænde bål og sanke brænde. I mange skove kan man få en aftale med skovejeren om at sanke brænde i skoven. Du kan ringe til skovejeren eller dit lokale skovdistrikt for at få mere at vide – eller gå ind på [www.skovognatur.dk](http://www.skovognatur.dk), hvis skoven er en statskov.



På [www.skovforeningen.dk](http://www.skovforeningen.dk) (klik på *Brænde*) ligger svar på mange spørgsmål om brænde og de seks tommelfinger-regler for god fyring i brændeovn samt telefonnumre til skove, der sælger brænde. Oplysningerne fås også i en brændefolder.

Børn synes, det er spændende, at "spise skoven", specielt hvis de selv kan finde råvarerne. En god, enkel ret (fra april til september) er brændenældesuppe. Find brændenældesuppe og mange andre opskrifter på [www.skoven-i-skolen.dk](http://www.skoven-i-skolen.dk) (klik på Søg og skriv Mad).



### Lav en økologisk sprittablet:

Du må ikke pille bark af levende træer, men finder du et dødt birketræ kan du tage en fem centimeter bred strimmel af birkebark. Tænd ild i den ene ende. Den ruller sig sammen som en fjeder. Sæt den ind i midten af brændet, hvor den så vil stå og brænde. Se hvordan du opbygger et godt bål på [www.skoven-i-skolen.dk](http://www.skoven-i-skolen.dk) (klik på Søg og skriv Bål).

## SKOVEN SOM RENSNINGSANLÆG

Mange steder i landet planter man såkaldte vandskove for at beskytte grundvandet. Normalt sprøjter man ikke i skov, og i statskovbruget er det direkte forbudt. En skov virker som et filter, der renser regnvandet for kvælstof. Skoven bruger en del af vandet selv, men ca. halvdelen af regnvandet når ned til grundvandet.

Nedbrydning er en kompliceret proces, som varetages af en lang række af organismer. Nogle af processerne er synlige. De varetages af større dyr eller planter som f. eks. regnorme og svampe. Andre processer varetages af mikroskopiske dyr og planter, bakterier og en mængde forskellige encellede organismer. Disse aktiviteter foregår i de øverste jordlag.

Nogle materialer er meget længe om at blive nedbrudt i naturen. Derfor er det en god ide at bruge skraldespanden!

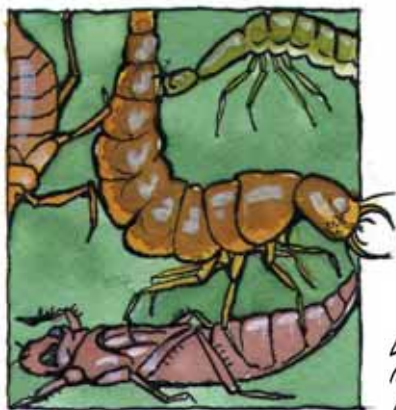


## SKOVSOEN

De fleste spisefisk hos din lokale fiskehandler er havets fisk. Før i tiden var ferskvandsfisk mere almindelige på spisebordet i de danske hjem. Faktisk var karper en kongespise, og visse skove havde ansat karpemestre til at passe karpedammene.

Hvis du er mellem 18 og 67 år, skal du have fisketegn for at fiske. Se hvordan på [www.sportsfiskeren.dk](http://www.sportsfiskeren.dk) (klik på *Fisketegn*). Du skal derefter have ejerens tilladelse til at fiske i fersk vand. I mange offentlige skove kan du fiske frit, hvis du har fisketegn. Find en oversigt over de frie søer i statsskovene på [www.friluftskortet.dk](http://www.friluftskortet.dk).

Sådan laver du en god fisk over bålet: Rens fisken. Find en planke eller et bræt, der er lidt større end fisken. Flæk fisken og sæt den på planken med ugalvaniserede søm. Planken skal stå op i kanten i bålet, så tæt som muligt uden at der går ild i den. Fisken er færdig efter ca. 15 minutter.



DER ER MANGE GROTESKE,  
MEN UFARLIGE SKRABNINGER  
I SKOVSOEN

De mest velsmagende af søens fisk er sandart, ørred, ål, aborre, sude, karpe, helt og gedde.

Du må godt bade i søer i offentlige skove, men du skal tænke dig om. Søerne kan ligesom mergelgrave være dybe og kolde.



## SKOVEN SOM UDFORDRING TIL BEVÆGELSE

Kort sagt om enhver muskel: "use it or loose it". Skoven byder på masser af muligheder for at bevæge sig og prøve kræfter med forskellige idrætsgrene. Du kan tage ud på egen hånd eller sammen med nogen – f.eks. ved at tage imod tilbud fra foreninger og organisationer

### Væk fra stierne

I offentlige skove må du bevæge dig bort fra stierne. Det er herude, det mest spændende befinder sig. Det kan godt være en fysisk udfordring at bevæge sig væk fra stierne, ligesom det i enkelte tilfælde kan være nødvendigt med kraftigt og vandtæt fodtøj, samt kort og kompas.

De fleste vandre-tursfoldere indeholder kort, så du kan finde rundt i skoven. Ellers spørg på det lokale skov-distrikt eller hos den lokale orienteringsklub (kontakt Dansk Orienteringsforbund som kan hjælpe dig videre).





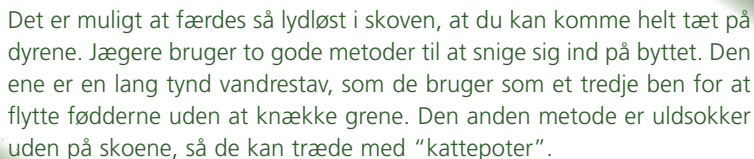
Bl.a. i "Spejderlex" fra Det Danske Spejderkorps kan du læse, hvordan man bruger et kompas.

Har du en GPS (Ground Position System) er skoven det rigtige sted at få afprøvet dine evner og GPS'ens muligheder.

Du behøver ikke nødvendigvis hjælpemidler eller sol for at bestemme verdenshjørnerne. Træstammer har ofte mos og alger på nordsiden. Et fritstående træ har de længste grene mod syd og vest. En myretue er placeret på sydsiden af træet. På en træstub er årringene tykkest mod syd.

I visse skovdistrikter er der bygget specielle ruter, som er en ekstra udfordring til fysik og kondition. Det kan f.eks. være ridedstier, mountainbike-baner og kondibaner. I statsskovenes vandretursfoldere eller specialfoldere kan du få yderligere information. Se også [www.skovognatur.dk](http://www.skovognatur.dk) (klik ind på det enkelte skovdistrikt) og [www.friluftskortet.dk](http://www.friluftskortet.dk).

I mange skove forsøger skovfogeden at adskille skovens forskellige brugere, så der ikke opstår konflikter, men der skal som hovedregel være plads til alle. Derfor må vi tage hensyn til hinanden – og til dyr, planter og dem der arbejder i skoven.



Det er muligt at færdes så lydløst i skoven, at du kan komme helt tæt på dyrene. Jægere bruger to gode metoder til at snige sig ind på byttet. Den ene er en lang tynd vandrestav, som de bruger som et tredje ben for at flytte fødderne uden at knække grene. Den anden metode er uldsokker uden på skoene, så de kan træde med "kattepoter".

På [www.dif.dk](http://www.dif.dk) er en lang række idrætsgrene listet op med henvisning til deres hjemmeside.

På [www.skovforeningen.dk](http://www.skovforeningen.dk) kan du finde private skove, der sælger ridekort (klik på *SkovAktiviteter* og *Ridekort*).

Der er også mange gode lege, du kan lege i skoven. Se fx på [www.spejder-ting.dk](http://www.spejder-ting.dk) (klik på *Lege*).

## SKOVEN SOM MOTIV

Du kan også tage i skoven, og få noget med hjem, uden at fjerne noget fra skoven. Du kan lave billeder.

Hvad enten du vil fotografere, tegne eller male, så giv dig god tid til at finde dit motiv. Start med enkle motiver, der ikke bevæger sig, f.eks. skovens planter eller træer med krogede grene. Øv dig på samme motiv i forskellige belysninger. Tidligt morgenlys og aftenlys giver rødlige farver og lange skygger.

Lyset midt på dagen giver lidt koldere blå farver. Farver i regnvejr er oftest mere farvemættede, lidt ligesom dufte også er kraftigere i regnvejr.

Senere kan du prøve at snige dig ind på dyr. Lur dyret af, find ud af, hvor det holder til og vær der, når det ankommer. Så undgår du at "fange" det bagfra på vej væk.

Vær modig og prøv mange farvesammensætninger på samme motiv. Prøv også utraditionelle motiver: Se nedad, eller opad, forcer på et stykke bark eller tegn silhouetten af en tørret tudse.

Det drejer sig om at iagttage, få tiden til at stå stille og afbilde.



En simpel papramme kan skærpe amatørrens blik for et godt motiv.

# VELKOMMEN I SKOVEN

Skoven er god for mange ting:

Den producerer træ – verdens mest miljøvenlige råstof.

Den er rig på natur.

Den er Danmarks mest populære udflugtsmål. Over 100 millioner skovgæster besøger hvert år skoven.

Skovejerne er glade for, at danskerne elsker og bruger skoven. Skoven er sund for legeme og sjæl – uanset om man går, løber, samler, fisker i skovsøer, sidder stille eller noget helt sjette.

Skoven er også af meget stor betydning for børn og unge, og derfor inddrages skoven stadig mere og mere i både børnehavers og skolars undervisning og aktiviteter. Skoven er god både til faglige aktiviteter, spontan udfoldelse og leg, nysgerrig søgen, fantasi, oplevelser og socialt samvær.

Denne bog giver konkrete ideer til dine besøg i skoven. Og viser hvor du kan hente yderligere information og inspiration.

Bogen kan læses fra start til slut eller den kan bruges som opslagsbog.

Vi håber, at du vil gemme bogen til næste gang du skal i skoven.

God tur i skoven ønsker



Hans Chr. Schmidt  
Miljøminister



Lars Wilhjelm  
Formand for Dansk Skovforening



Miljøministeriet  
Skov- og Naturstyrelsen



Dansk Skovforening